

Manual del Usuario

JetFlash® SecureDrive de Transcend



Gracias por comprar el Flash USB de Transcend con cifrado de seguridad avanzado AES de 256-bit incorporado. El JetFlash® SecureDrive le ayuda a guardar su data creando una área privada en su dispositivo JetFlash que está protegida con contraseña. Una vez que está activada, solamente usted podrá ver y tener acceso a los archivos almacenados en la Zona Privada.

Contenido

Requerimientos del Sistema.....	2
Creando una Zona Privada y Estableciendo una Contraseña	3
Uso de la Zona Privada	7
Cambiar el tamaño de tu zona privada	10
Terminar sesión de su zona privada.....	12
Cambio de la contraseña.....	13
Para Cerrar el Programa	14
Preguntas Frecuentes	15
Más Ayuda	16

Requerimientos del Sistema

Sistemas de operación de Microsoft® que son compatibles:

- Windows® 7 Ultimate, Professional, Home Premium, Home Basic o Starter
- Windows Vista® Home Basic, Home Premium, Business, o Ultimate (32-bit o 64-bit) con (o sin) SP1
- Windows® XP Home, Professional, Media Center o Tablet PC con SP2 o SP3
- Windows® 2000 Professional, Server, o Advanced Server con SP4
- Windows Server® 2003 (o R2) Standard, Enterprise, o Datacenter (32-bit or 64-bit) con SP1

Atención: Tiene que tener privilegios del nivel de Administrador para poder ejecutar la utilidad de SecureDrive.

[Regresar al Comienzo](#)

Creando una Zona Privada y Estableciendo una Contraseña



PRECAUCIÓN! Cuando crea una Zona Privada, SecureDrive formateará su dispositivo JetFlash – toda la data será borrada.
Por favor haga una copia de toda su data importante a un otro dispositivo antes de seguir.

1. Conecte el dispositivo JetFlash a su computador.
2. Utilize el Windows Explorer (My Computer) para abrir el la unidad de CD-ROM drive llamado “SecureDrive” and haga doble clic en SecureDrive.exe

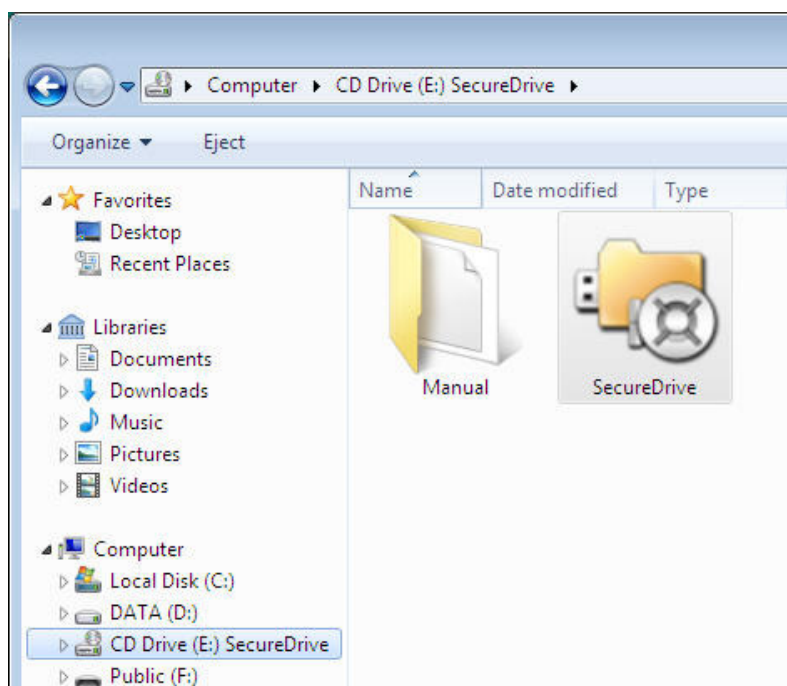


Figura 2-1

3. Ponga la contraseña deseada en el lugar de **New Password** y póngalo una vez más para confirmar. Puede también seleccionar una sugerencia para ayudarle a recordar la contraseña en caso de que lo olvide (opcional). Presione “OK” para guardar la información con su contraseña.



Figura 2-2

4. La ventana de “Configuración” aparecerá. Mueva el deslizador a la izquierda o a la derecha para ajustar la capacidad de la Zona Privada, y haga clic en **Format**.



Figure 2-3

5. Un mensaje de precaución aparecerá. Si ya ha hecho una copia de todos sus archivos y está listo para continuar, haga clic en **Yes**.

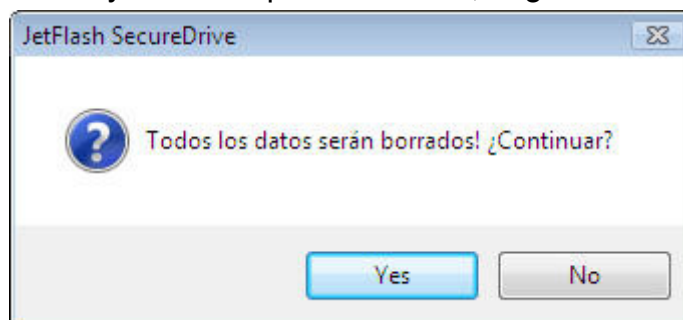


Figure 2-4

6. Durante el proceso del formateo, una barra de proceso será mostrada.

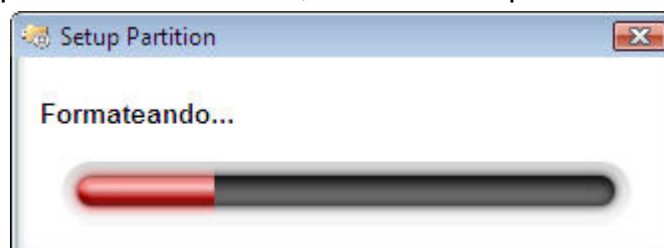


Figure 2-5

7. Un mensaje aparecerá cuando el proceso está completo. Haga clic en **OK** para continuar y desconecte su unidad de JetFlash de su computador. Conecte la unidad nuevamente en su computador para comenzar a utilizar la Zona Privada.

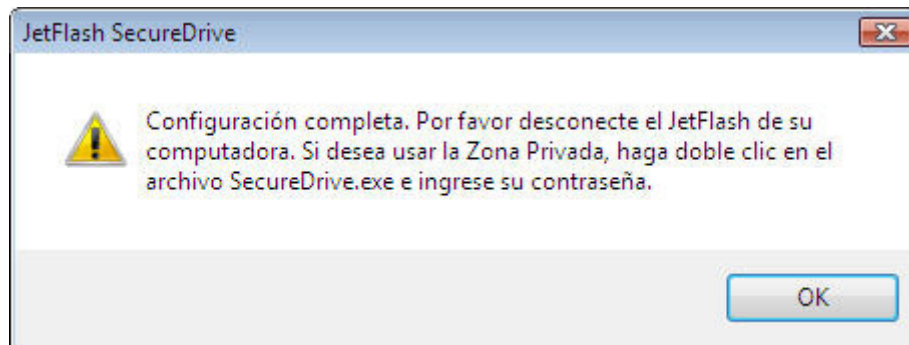


Figura 2-6

Atención: Tiene que desconectar la unidad de JetFlash de su computadora después de formatearlo. Simplemente conecte su unidad de JetFlash nuevamente a su computador para comenzar a utilizar la Zona Privada.

[Regresar al Comienzo](#)

Uso de la Zona Privada

1. Una vez que haya creado una zona privada, simplemente abra Mi PC, busque la unidad de CD-ROM titulado "SecureDrive" y haga doble clic en el archivo SecureDrive.exe.

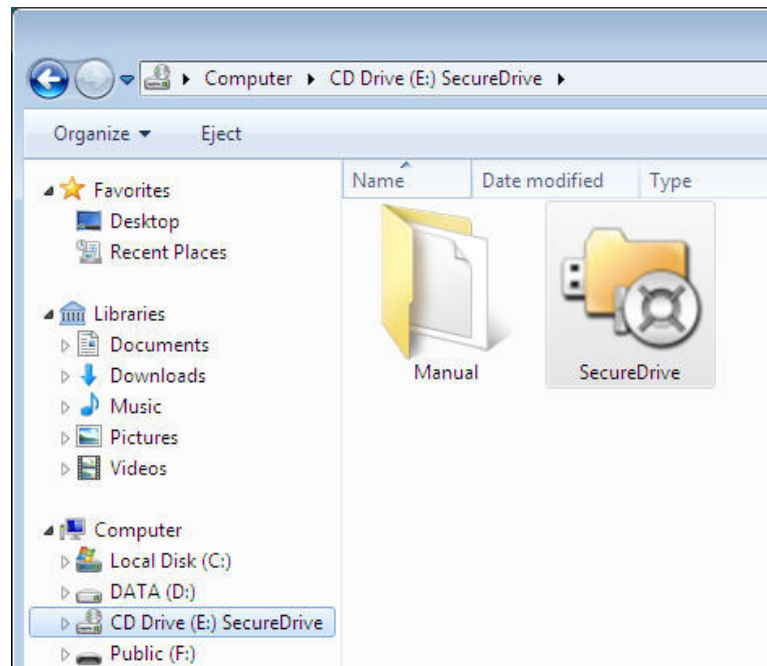


Figure 3-1

2. Para iniciar la sesión de su Zona Privada, introduzca su contraseña y haga clic en Login. Si no recuerdas tu contraseña, haz click en "Olvidaste tu contraseña?" Para mostrar el texto pista que entró al crear la contraseña.

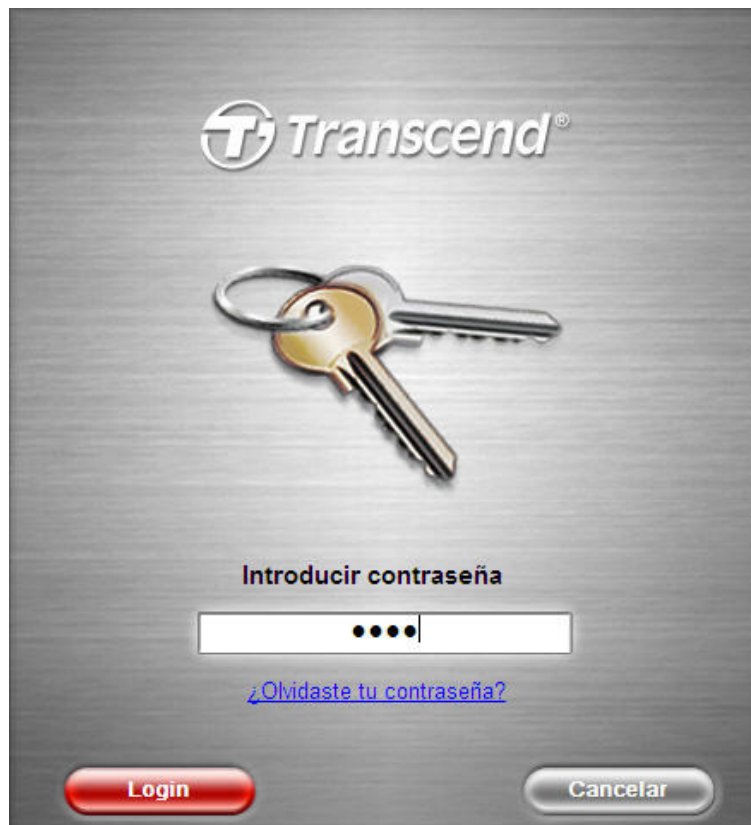


Figure 3-2

3. Cuando se conecte con éxito, SecureDrive mostrará una ventana de confirmación y abrirá automáticamente el contenido de su zona privada.

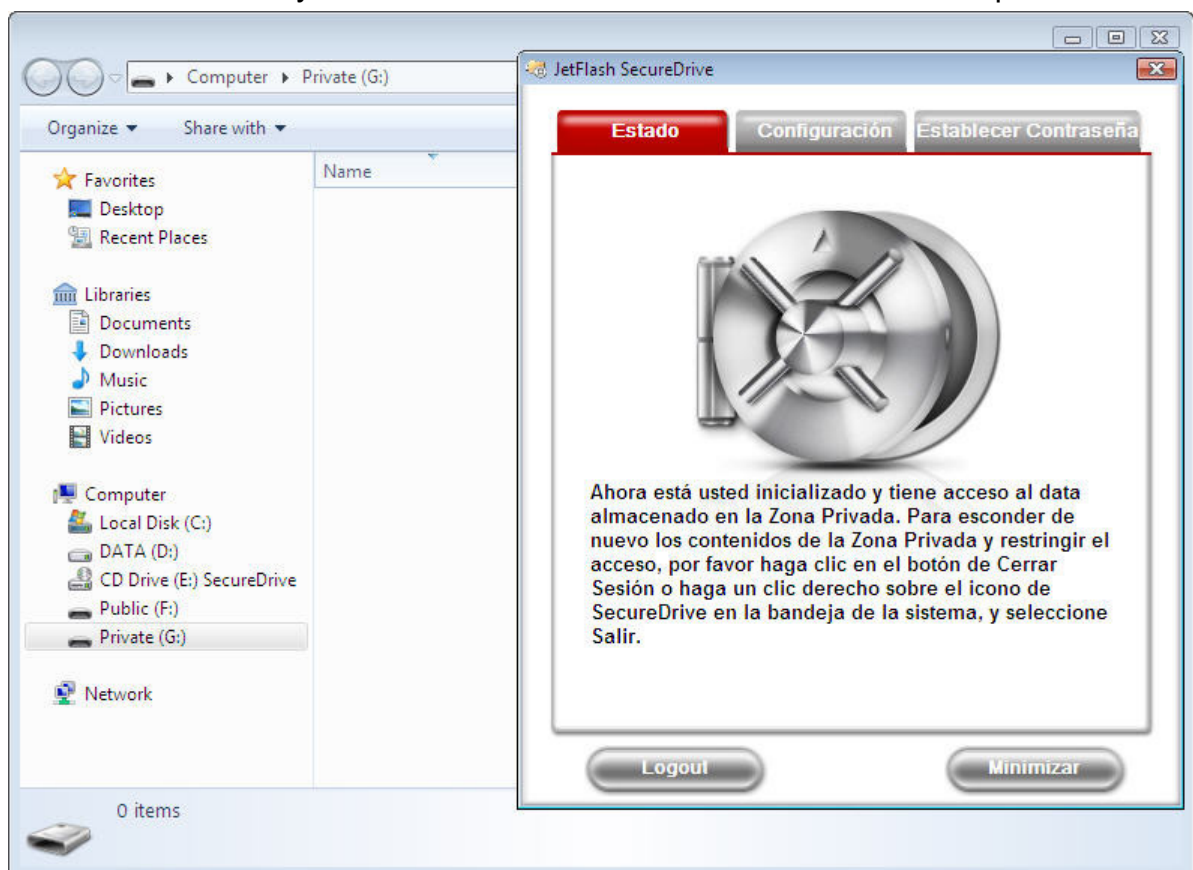


Figure 3-3

4. Haga clic en el botón Minimizar o la "X" en la esquina superior derecha para cerrar temporalmente la ventana SecureDrive (tu zona privada seguirán siendo accesibles).
5. Para volver a abrir la ventana de SecureDrive, simplemente haga doble clic en el icono JetFlash SecureDrive en la bandeja del sistema de Windows.



Figure 3-4

[Regresar al Comienzo](#)

Cambiar el tamaño de tu zona privada

ADVERTENCIA: Cambiar el tamaño de tu zona privada que borrará completamente el disco. Copiar los datos esenciales en una unidad diferente antes de proceder.

1. Ejecutar la aplicación SecureDrive y acceder a su zona privada.
2. Cierre todas las aplicaciones que están accediendo a los archivos almacenados en su zona privada.
3. Haga doble clic en el icono JetFlash SecureDrive en la bandeja de sistema de Windows para abrir la ventana SecureDrive.
4. Seleccione la opción "Configuración". Mueva el control deslizante hacia la izquierda o derecha para ajustar el tamaño de su zona privada y haga clic en **Format**.



Figure 4-1

5. Un mensaje de advertencia aparecerá. Si tiene copia de seguridad de tus archivos y Están Dispuestos a continuar haga click en Sí.

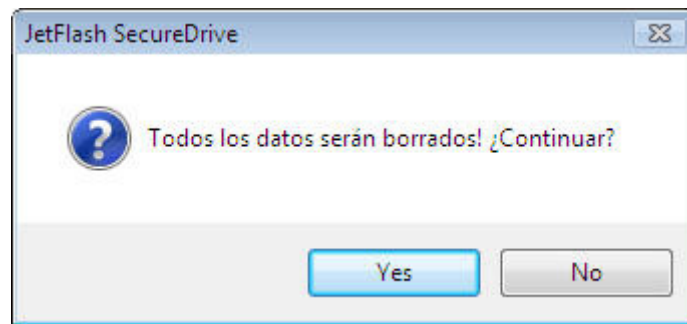


Figure 4-2

6. Cuando el proceso haya finalizado, un mensaje de confirmación será mostrada. Haga clic en Aceptar para continuar y desconectar el JetFlash del ordenador. Conecte el JetFlash de nuevo en su ordenador para acceder a su nueva Zona Privada.

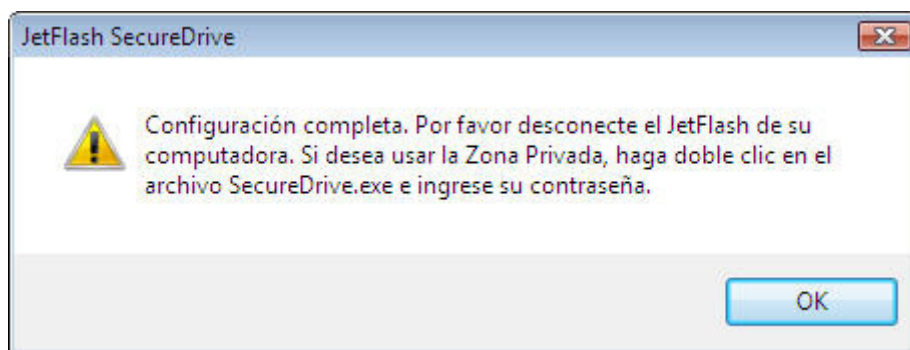


Figure 4-3

Nota: Usted debe desconectar el JetFlash del ordenador después del formateo. Simplemente conecte su JetFlash de nuevo en el equipo para comenzar a utilizar su zona privada.

[Regresar al Comienzo](#)

Terminar sesión de su zona privada

1. Guarde y cierre todos los archivos almacenados en tu zona privada que está accediendo.
2. Haga doble clic en el icono JetFlash SecureDrive en la bandeja de sistema de Windows para abrir la ventana SecureDrive.
3. Seleccione el "Estado" y haga clic en el botón Cerrar sesión.



Figure 5-1

Sugerencia: También puede salir de su Zona Privada, haga clic en el icono SecureDrive en la bandeja del sistema y seleccionando "Salir".

4. En el momento en que cerrar la sesión, todos los datos almacenados en tu zona privada será invisible y totalmente protegidos con 256-bit AES de seguridad.

[Regresar al Comienzo](#)

Cambio de la contraseña

1. Seleccione la opción "Set Password" e introduce tu contraseña actual, su nueva contraseña deseada, la nueva contraseña de nuevo para confirmar y una "**Sugerencia**" en caso de que olvide la nueva contraseña (opcional)



Figure 6-1

2. Haga clic en **Aceptar**. Un mensaje de confirmación será mostrada.



Figure 6-2

3. Oprima **Aceptar** para continuar.

[Regresar al Comienzo](#)

Para Cerrar el Programa

Para cerrar SecureDrive, haga clic en el icono "JetFlash SecureDrive" en la bandeja del sistema y seleccione "Salir". Cerrando completamente el programa también finalizará la sesión de su zona privada, lo que significa que ya no será capaz de acceder los archivos protegidos a menos que reinicie SecureDrive.exe y vuelva a iniciar la sesión.

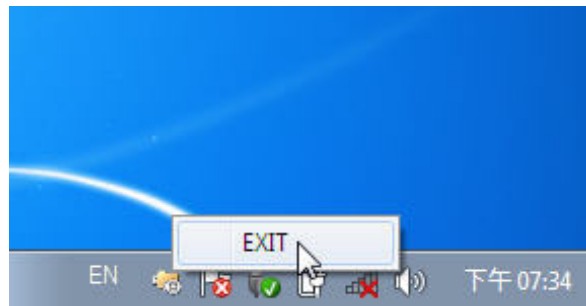


Figure 7-1

[Regresar al Comienzo](#)

Preguntas Frecuentes

Q: SecureDrive no se ejecuta cuando hago doble clic en su icono. ¿Qué pasa?

A: Usted probablemente no está utilizando su propio equipo y no tienen privilegios de administrador en el equipo que está utilizando.

Q: Al salir del programa SecureDrive, ¿por qué todos los archivos en mi disco extraíble desaparecen?

A: Cuando usted salga del programa todos los archivos y carpetas almacenados en la letra de unidad que representa la zona privada dejarán de estar visibles para que otros usuarios no pudieren acceder a ellos.

Q: Por qué hay dos letras de unidad en Mi PC cuando lo conecto en mi JetFlash?

A: SecureDrive divide su JetFlash en dos unidades separadas: una para la zona pública y otra para la zona privada.

Q: ¿Por qué mi programa de unidad JetFlash muestra 0 bytes de espacio libre disponible?

A: Si usted no ejecuta e inicia SecureDrive la zona privada de su disco JetFlash aparecerá como 0 bytes disponibles. Para utilizar la zona privada y mostrar el espacio libre disponible real de su zona privada, tan sólo ejecute SecureDrive.exe y de acceso.

Q: No puedo encontrar los archivos que he copiado a mi disco JetFlash.

A: Puede que haya copiado a la zona privada de su unidad de JetFlash. Para ver los archivos, simplemente ejecute SecureDrive.exe e introduzca su contraseña.

Q: SecureDrive ejecuta cada vez que me conecto a mi unidad JetFlash. ¿Puedo desactivarlo?

A: Usted puede prevenir que SecureDrive se ejecute automáticamente al desactivar "Reproducción automática" en Windows 2000 y XP (reproducción automática está desactivado por defecto en Windows 7 y Vista)

Q: Yo no quiero una zona privada. ¿Cómo puedo utilizar mi unidad JetFlash sin protección con contraseña?

A: Si ya ha agregado una zona privada en su JetFlash usted puede quitarlo simplemente poniendo el control deslizante a 0% en la ventana Crear Partición y haga clic en Formatear.

[Regresar al Comienzo](#)

Más Ayuda

Si no puede encontrar la respuesta a su problema de este manual y tiene dificultades con el software JetFlash SecureDrive o su unidad flash USB, por favor visite nuestro sitio de Soporte Técnico en <http://www.transcend.com.tw/>

[Regresar al Comienzo](#)

© 2009 Transcend Information, Inc. Todas las marcas son registradas a sus propietarios. Las especificaciones son sujetas a cambio sin noticia.